

# EIROPAS ZAĻAIS DARĪJUMS UN “ZAĻINĀŠANAS” IETEKME UZ ZEMES IZMANTOŠANAS SEKTORU

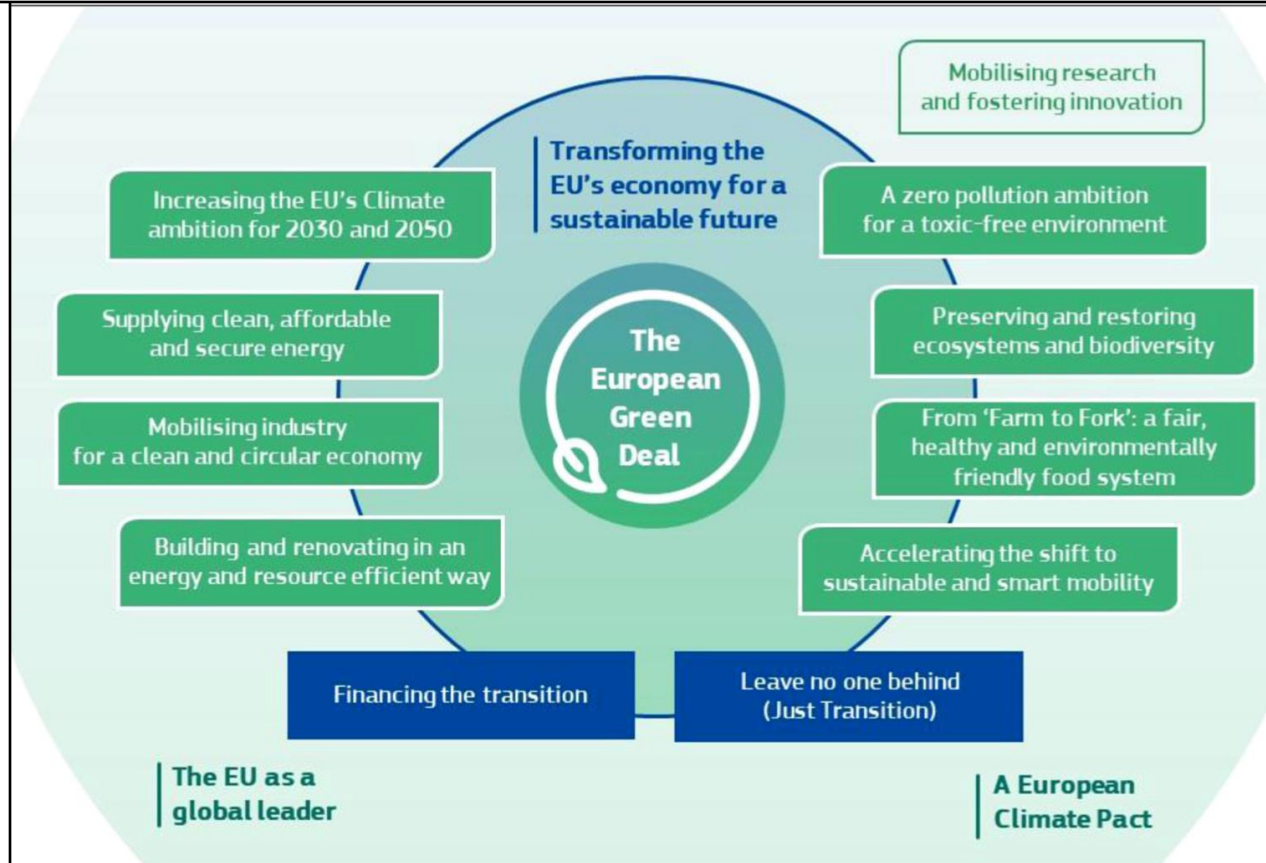
SABĪNA ALTA, SIA “LAFLORA”  
ATTĪSTĪBAS DIREKTORE

STĀDU UN KŪDRAS INOVĀCIJU FONDA  
VALDES PRIEKŠSĒDĒTĀJA

LBTU MEŽA UN VIDES ZINĀTŅU FAKULTĀTE  
29.11.2024

# KAS IR EIROPAS ZAĻAIS DARĪJUMS?

- Apstiprināts 2020. gadā
- Iedarbina vairāk nekā 175 direktīvas un regulas, kas nosaka vai paplašina investīcijas tīrā enerģijā, klimata tehnoloģiju inovācijās, piegādes ķēdes prasībās, oglekļa cenās, ilgtspējības ziņošanā un daudzās citās jomās
- Uzņēmumiem šie mehānismi rada gan jaunas izaugsmes iespējas, gan jaunas saistības





# ZALĀ DARĪJUMA LIKUMISKAIS IETVARS

- Viens no Zaļā darījuma centrālajiem komponentiem ir Eiropas Klimata likums, kas nosaka oglekļa neitralitāti līdz 2050. gadam ar emisiju samazinājumu par 55% līdz 2030. gadam (salīdzinot ar 1990. gada līmeni)
- Taisnīgās pārejas mehānisma mērķis ir mobilizēt aptuveni 55 miljardus eiro, lai Eiropas Komisijas valodā nodrošinātu, ka “neviens netiek atstāts novārtā”
- Stratēģija “No lauka līdz galdam” (Farm to Fork) veicina ilgtspējīgu lauksaimniecību un pārtikas sistēmas
- Aprites ekonomikas rīcības plāns koncentrējas uz atkritumu samazināšanu un otrreizējās pārstrādes veicināšanu, nosakot mērķus tādām nozarēm kā tekstilizstrādājumi, elektronika un plastmasa
- Ilgtspējīgu produktu ekodizaina regula nosaka, ka uzņēmumiem jāizmanto videi draudzīgi materiāli, jāveido produkti, ņemot vērā to otrreizēju pārstrādi, kā arī jāierobežo produkta ražošanas laikā radītās trokšņa emisijas.



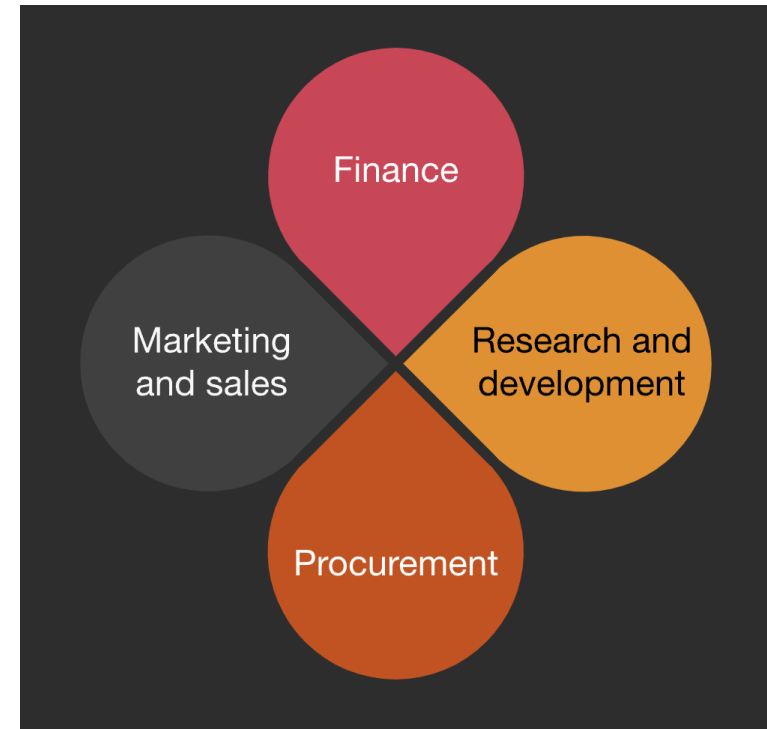
# LIKUMISKAIS IETVARŠ MEŽSAIMNIECĪBĀ

- ES ar mežsaimniecību saistītie politikas instrumenti ir pazīstami ar savu nekonekventi, un šo problēmu daļēji izraisa politikas mērķu nepietiekama koordinācija. Šis koordinācijas trūkums ir saistīts ar milzīgo politikas jomu un instrumentu skaitu, kas ietekmē mežus, kas cita starpā ir izraisījis politikas sadrumstalotību.
- Eiropas mežu nozares īstenojamie politikas satvari:
  - 2030. gada klimata un enerģētikas plānu,
  - ES rīcības plānu ilgtspējīgai izaugsmei,
  - ES zemes izmantošanas un mežsaimniecības regula,
  - ES atjaunojamās enerģijas direktīva,
  - ES bioekonomikas stratēģija,
  - Kopējā lauksaimniecības politika,
  - ES kokmateriālu regula.

Šīs politikas pamatnostādnes nosaka vērienīgus mērķus un uzdevumus, sākot no oglekļa uzglabāšanas potenciāla palielināšanas mežos līdz zemes izmantošanas un mežsaimniecības nozares emisiju kompensēšanai ar CO<sub>2</sub> piesaisti līdz tādu pasākumu finansēšanai, kas atbalsta ilgtspējīgu mežu apsaimniekošanu, lai apturētu zaudējumus bioloģiskās daudzveidības un ekosistēmu pakalpojumu jomā.

# KĀ DOMĀT PAR ZAĻĀ DARĪJUMA NOTEIKUMIEM?

- Daudzās politikas, kas izriet no zaļā darījuma, tostarp likumi un noteikumi, kas stājušies spēkā ES dalībvalstīs, rada sarežģītību lēmumu pieņēmējiem uzņēmumos, uzliekot neskaitāmas atbilstības prasības, vienlaikus raidot arī jaunus pieprasījuma signālus, kam vajadzētu radīt uzņēmējdarbības iespējas.
- Uzņēmumu vadītāju izpratnei būtu noderīgi padomāt par zaļā darījuma noteikumiem trīs plašās kategorijās:
  1. politikas ar tiešu finansiālu ietekmi,
  2. tās, kurām nepieciešama pārredzamība un ziņošana,
  3. tās, kurām ir tieša ietekme uz vērtību ķēdi.



# POLITIKAS AR TIEŠU FINANSIĀLU IETEKMI

- Esošo ES finansējuma kapacitāte, kas ietver 40 miljardu eiro dotācijas no ES Inovāciju fonda, lai atbalstītu novatoriskas dekarbonizācijas tehnoloģijas, 300 miljardu eiro programma REPowerEU, kas atbalsta atjaunojamās enerģijas un energoefektivitātes projektus, un InvestEU infrastruktūras finansējums 372 miljardu eiro apmērā
- ES emisijas kvotu tirdzniecības sistēma nosaka oglekļa emisiju cenu. Tomēr iespēja maksāt oglekļa cenu ir likusi dažām organizācijām pārcelt savu darbību ārpus ES, izraisot tā saukto oglekļa emisiju pārvirzi. Lai novērstu šo modeli, ES ievieša oglekļa robežu regulēšanas mehānismu (CBAM).

BURKĀNI VAI NŪJAS?



**VS.**



# PAR KO ZIŅOSIM UN ATBILDĒSIM?

- Korporatīvās ilgtspējas ziņošanas direktīva (CSRD) paredz, ka aptuveni 50 000 uzņēmumu ne tikai publicē informāciju par savu darbību un plāniem saistībā ar vides, sociālajām un pārvaldības tēmām, bet arī šīs informācijas revīziju.
- ES Zaļo prasību direktīva (Green claims directive) uzliek uzņēmumiem pienākumu pamatot jebkādas skaidras vides norādes, veicot padziļinātu novērtējumu, kas ietver plaši atzītu zinātnisku pierādījumu un attiecīgo starptautisko standartu izmantošanu, kā arī citas prasības.
- Lielāka pārredzamība, saskaņā ar teoriju, veicinās ilgtspējīgāku uzvedību. Tāpat būs arī atbildība: saskaņā ar vairākiem zaļā kursa noteikumiem uzņēmumus var saukt pie atbildības.



# VĒRTĪBU ĶĒDES

- Iespējams, nozīmīgākā politika ir ES Direktīva par uzņēmumu pienācīgu rūpību attiecībā uz ilgtspēju (CSDDD), kuru paredzēts ieviest laikā no 2027. līdz 2029. gadam
- Attiecinot uz uzņēmumiem, kas atbilst noteiktiem lieluma sliekšņiem, CSDDD nosaka, ka tiem ir jānosaka un jāmazina nelabvēlīgā ietekme uz vidi un cilvēktiesībām visā to vērtību ķēdē
- ES Atmežošanas regulas mērķis ir aizliegt uzņēmumiem pārdot, tirgot vai eksportēt produktus, kas veicina mežu izciršanu vai degradāciju, vai kas ražoti tādā veidā, kas pārkāpj citu valstu meža aizsardzības likumus
- Kritisko izejvielu likuma mērķis ir nodrošināt Eiropas piegādes ķēdes svarīgām tehnoloģijām un nozarēm, nodrošinot finansiālus stimulus projektiem, kuru mērķis ir attīstīt izejvielu resursus un pārstrādes jaudu





# LIELĀKĀS IETEKMES UZ ZEMES SEKTORU

- 2030. gadam izvirzītie lauksaimniecības un mežsaimniecības mērķi varētu izraisīt pieprasījuma pieaugumu pēc lauksaimniecības zemes ārpus Eiropas Savienības par 23,9 Mha, kas savukārt izraisītu ar zemes izmantošanu saistīto oglekļa emisiju pieaugumu par 758,9 MtCO<sub>2</sub> ekvivalentu (244,8% no ZD oglekļa noņemšanas mērķa zemes, zemes izmantojuma maiņas un mežsaimniecības nozarēs) un bioloģiskās daudzveidības samazināšanās 3,86 miljonu apmērā nozīmē sugu daudzuma samazināšanos.
- Šādas ietekmes ievērojami pārsniedz ekoloģiskos ieguvumus no ZD uz saglabāšanu balstītas politikas, piemēram, veicinot ne-atmežotu produktu importu vai pakāpeniska pāreja uz pārtikas biodegvielas izmantošanu.
- Zinātnieki piedāvā trīs iespējas, kas pārsniedz ZD primāros mērķus, lai mazinātu šādu papildu ietekmi. Šo iespēju novērtējums atklāj gaļas un piena patēriņa samazināšanas būtisko nozīmi, izceļot patērētāju uzvedības ietekmi uz ietekmi uz vidi.



# LIELĀKĀS IETEKMES UZ ZEMES SEKTORU

- Stratēģija “No lauka līdz galdam” attiecas uz augsnes piesārņojumu, līdz 2030. gadam par 50 % samazinot ķīmisko pesticīdu izmantošanu un tās mērķis ir par 20 % samazināt mēslošanas līdzekļu izmantošanu, kā arī vismaz par 50 % samazināt barības vielu zudumus.
- Bioloģiskās daudzveidības stratēģijas mērķis ir noteikt vismaz 30 % no ES zemes platības par aizsargājamām teritorijām, ierobežot pilsētu izplešanos, samazināt pesticīdu risku, atgūt vismaz 10 % no lauksaimniecības platības ar augstu daudzveidības ainavu elementiem, ierosināt, ka 25 % no ES lauksaimniecības zemes ir bioloģiski audzētas, ir panākts progress piesārņoto vietu attīrīšanā, tiek samazināta zemes degradācija un iestādīti vairāk nekā trīs miljardi jaunu koku.
- Mitrāju uzturēšana un augsnes organiskā oglekļa satura palielināšana ir aplūkota arī Eiropas Klimata likumā.

# VAI ZAĻAIS DARĪJUMS SAŠĶEĻ EIROPU?

- Eiropas cerības uz zaļāku nākotni tiek aplietas ar pesticīdiem, izmestas krāsni, nomedītas, notriektas no automašīnām un sagrautas govju ganāmpulkos
- Labējie un centriski labējie politiķi cenšas iedzīt ķīļus starp vēlētājiem un zaļās politikas čempioniem – viņu argumenti: klimata dedzība ir aizgājusi pārāk tālu, pārāk ātri, izmaksas ir pārāk lielas vai, retāk, ka klimata pārmaiņas ir tikai fantāzija
- Lauksaimnieki saceļas, cita starpā protestējot pret vides noteikumiem, kurus viņi uzskata par valdonīgiem.
- Vācijā novērojama recesija
- Citās valstīs zaļās infrastruktūras, piemēram, vēja parku ieviešana ir izraisījusi vietējo pretestību.



# VAI ZAĻAIS DARĪJUMS SAŠĶEĻ EIROPU?

- Slovēnijā populistu grēkāži ir glābšanas lāči.
- Igaunijā viens nacionālists piesauc Mariju Antuaneti, lai apgrūtinātu elitismu, kas pēc viņa teiktā, ir klimata projekta pamatā.
- Tāpat reģionālās atšķirības. Bagātīgajos ziemeļos, kur klimata politika vairāk skar cilvēku personīgās izvēles, trieciens sakņojas uztvertā personas brīvības aizskārumā.
- Dienvidu klimatos valdības cenšas ierobežot sabiedrības dusmas par nespēju tikt galā ar sausumu un ugunsgrēkiem, ko rada klimata pārmaiņas, lai gan tas ne vienmēr atbilst prasībām radikālāk samazināt emisijas.
- Atrodoties austrumos, dzīves dārdzības spiediens nospiež zaļo politiku uz aizmuguri, kamēr ES tiek uzskatīta par zaļo kausli.



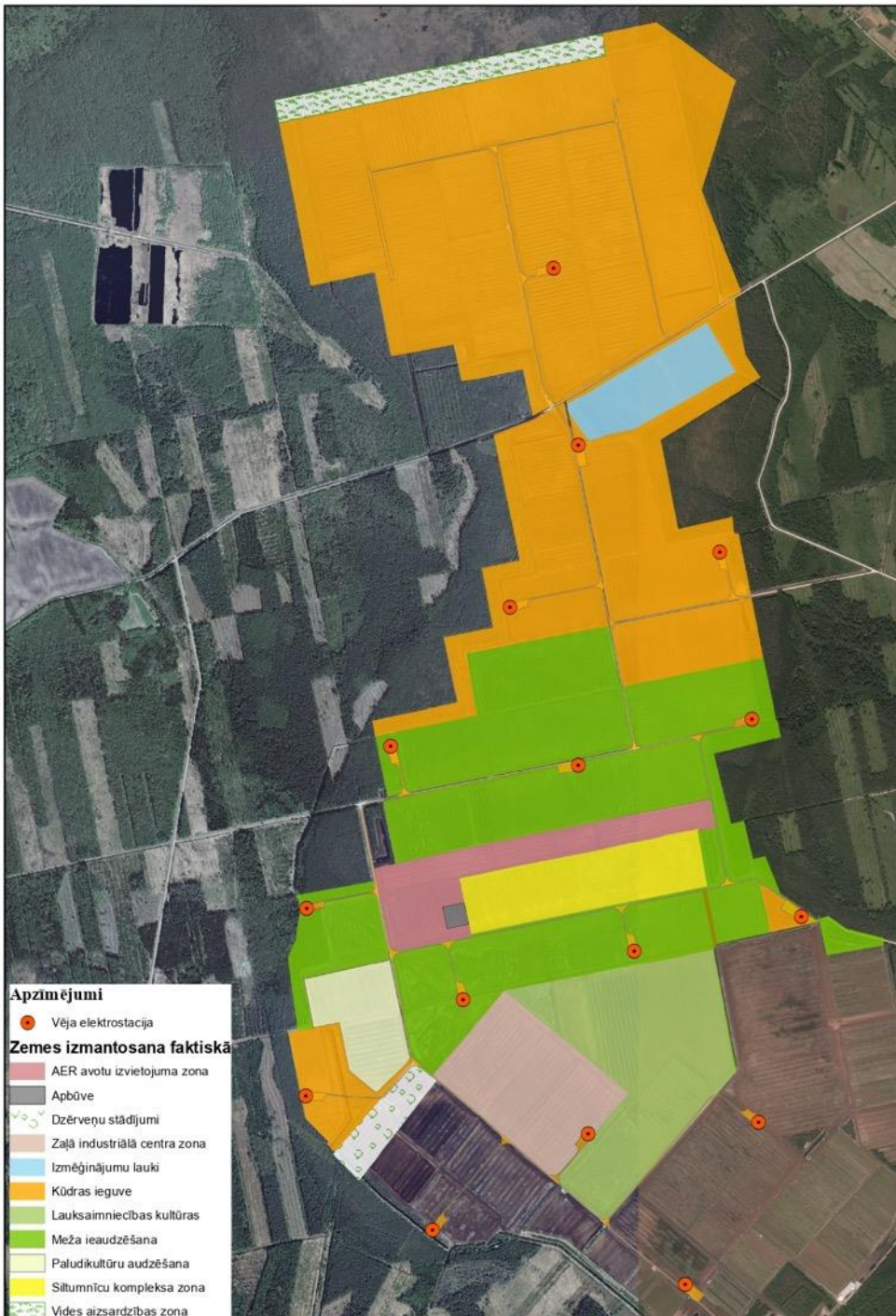
# OMNIBUSS UN JŪSU VIEDOKĻI

- [https://www.linkedin.com/posts/richandrewgardiner\\_csddd-csrd-taxonomy-activity-7265272765270700034-ZaV0?utm\\_source=share&utm\\_medium=member\\_ios](https://www.linkedin.com/posts/richandrewgardiner_csddd-csrd-taxonomy-activity-7265272765270700034-ZaV0?utm_source=share&utm_medium=member_ios)





# PIEMĒRS: PURVKOPIĒBA: ATBILDĪGA PURVU APSAIMNIEKOŠANA LATVIJĀ







# ZINĀTNISKIE PĒTĪJUMI:

## ATBILDĪGS BIZNESA MODELIS

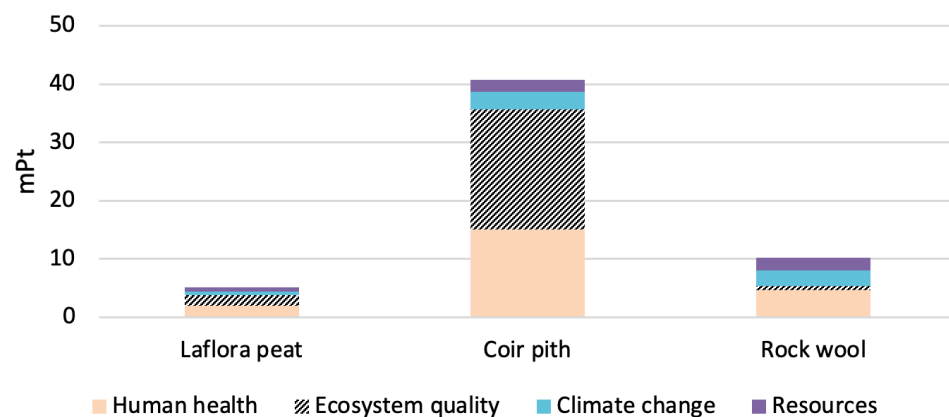
- LAFLORA KLIMATNEITRALITĀTES STRATĒGIJA
- KŪDRAS PRODUKTI IZSTRĀDES STADIJĀ  
(SILTUMIZOLĀCIJAS MATERIĀLI, BŪVNICĪBAS  
MATERIĀLI)
- ĢEOLOĢISKO UN HIDROLOĢISKO APSTĀKĻU  
IZPĒTE REKULTIVĀCIJAS VEIDU IZVĒLEI UN  
LAUKU SERTIFIKĀCIJAI
- PĒTĪJUMI PAR CO<sub>2</sub> SAMAZINĀŠANU KŪDRAS  
IEGUVES PROCESĀ - TEHNOLOĢIJAS



**! KŪDRAS SUBSTRĀTAM IR MAZĀKA NEGATĪVA IETEKME UZ VIDI NEKĀ CITIEM BIEŽI IZMANTOTIEM SUBSTRĀTIEM.**

# DZĪVES CIKLA ANALĪZE

Dažādu dārzkopībā izmantoto substrātu salīdzinājums



- LCA PĒTĪJUMS, SADARBĪBĀ AR RTU, SASKAŅĀ AR STANDARTU: ISO 14040



# UZŅĒMUMA ILGTSPĒJAS ZIŅOJUMS: 2026. GADA 1. JANVĀRIS\*

UZŅĒMUMIEM UN IEGUVES RŪPNIECĪBAS NOZAREI JĀPIEŅEM EIROPAS SAVIENĪBAS SPĒLES NOTEIKUMI, UZSVARU LIEKOT UZ ILGTSPĒJU UN VIDES ASPEKTIEM KLIMATNEITRALITĀTES VIRZIENĀ.

KATRAM UZŅĒMUMAM JĀSAPROT SAVS *STATUS QUO* UN JĀIZSTRĀDĀ SAVA ILGTSPĒJAS STRATĒGIJA.

SIA LAFLORA IR VEIKSMĪGS NOZARES UN REĢIONA UZŅĒMUMS, KVALIFICĒJOTIES ILGTSPĒJAS NOSACĪJUMIEM.

\*EFRAG EUROPEAN SUSTAINABILITY REPORTING STANDARTS (ESRS)





# CEĻĀ UZ KLIMATNEITRALITĀTI 2050

- LAFLORA CEĻŠ UZ KLIMATNEITRALITĀTI 2050. GADĀ IETVER:
  - OGLEKĻA KRĀTUVJU VEIDOŠANU
  - KOMPENSĒJOŠOS PASĀKUMUS:
    - AER IZMANTOŠANU PAŠPATĒRIŅĀ
    - RAŽOŠANAS PROCESU PRODUKTIVITĀTI
    - REKULTIVĀCIJU IZSTRĀDĀTAJĀS PURVA TERITORIJĀS (STĀDĪJUMU IERĪKOŠANU)
    - INOVATĪVAS PRODUKCIJAS RAŽOŠANU, AR LIELĀKU OGLEKĻA SEKVESTRĀCIJAS SPĒJU
    - TEHNOĻIŠKO PROCESU OPTIMIZĀCIJU



# ĀTRI UN BEZ ŽĒLASTĪBAS

- Uzņēmumi secina, ka zaļais darījums ir vairāk nekā atbilstības izturības pārbaude — tas rada nepieciešamību no jauna izgudrot savu biznesu. Iekļaujot regulējošos faktoros biznesa pamatlēmumos, uzņēmumi atrod jaunus veidus, kā radīt vērtību Eiropas mainīgajā ekonomikā.
- Jautājums – kurš par to maksās?







**“NĀKOTNE IR ATKARĪGA NO TĀ,  
KO PAVEIKSI ŠODIEN.”**

*Mahatma Gandijs*



LAFLORA